



Secretaría de Agricultura, Ganadería, Pesca y Alimentos  
Instituto Nacional de Tecnología Agropecuaria



## ¿Escorpiones o alacranes?

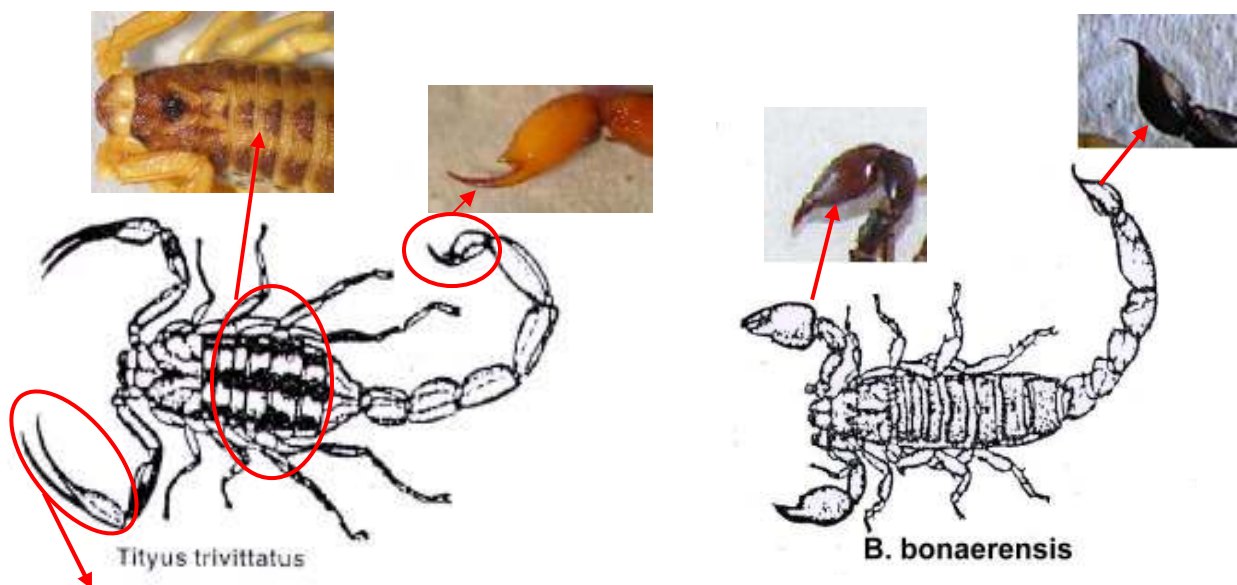


Los escorpiones, son también llamados “alacranes”, pertenecen al grupo de los Arácnidos, es decir son “parientes cercanos” de las arañas. Debido a las consultas registradas en el mes de Octubre de 2006 y en función a los accidentes registrados, se elaboró este informe a fin de proveer información al respecto.

### ¿Cómo identificarlos? ¿Todos son venenosos?

No todas las especies de alacranes son venenosas, **la única especie venenosa** se llama: *Tityus trivittatus*: se caracteriza por ser de coloración marrón claro, (foto izquierda), tener en el dorso de su cuerpo 3 bandas o rayas longitudinales más oscuras, las pinzas finas y alargadas y el último segmento de la cola con un aguijón y una púa, (lo que parece como dos espinas si se observa detenidamente), (VER CÍRCULOS EN ROJO). Su veneno es neurotóxico, produce dolores intensos y enrojecimiento en el lugar de la picadura, aunque también pueden no ser tan manifiestos. No obstante, su peligrosidad depende de diferentes factores: como ser, la edad del alacrán, su estado nutritivo, la época del año, la cantidad de veneno inyectado, la proximidad de la picadura a los vasos sanguíneos, y la susceptibilidad de la víctima, pudiendo ser muy grave hasta fatal en niños de corta edad (menores a 6 años) y ancianos.

Hay otra especie de alacrán, *Bothriurus bonaerensis*, (foto derecha) muy frecuente que **no es venenosa**, y se caracteriza por tener coloración pareja, más oscura que la especie anterior, sin presencia de franjas, pinzas muy globosas o redondas, y un único aguijón en la cola.





Secretaría de Agricultura, Ganadería, Pesca y Alimentos  
**Instituto Nacional de Tecnología Agropecuaria**

### **Hábitos y Distribución ¿Dónde se los encuentra?**

En nuestro país se encuentran en una gran diversidad ambiental, y si bien son característicos de ambientes desérticos, se han adaptados a muchos otros lugares, llegando a ambientes domiciliarios y peridomiciliarios adaptándose a microclimas húmedos también. Son de hábitos nocturnos, y pasan la mayor parte del día escondidos en lugares sombríos, debajo de piedras, ladrillos, escombros, troncos, grietas de pisos y zócalos, cañerías, etc., resguardándose de los rayos solares.

En estos ambientes domésticos carecen de enemigos naturales (predadores: lechuzas, búhos, algunos pájaros, culebras, por lo tanto encuentran amplias posibilidades de supervivencia. Son cazadores, se alimentan de arañas, cucarachas, grillos y otros insectos, que atrapan con sus pinzas, y desmenuzan o para picarlos rápidamente e inyectarle a través del aguijón su veneno paralizante.

### **Medidas a tomar**

- En caso de una **picadura**, no realizar tratamientos caseros, solamente aplicar hielo, y **consultar al médico de inmediato** ,y si fuese posible llevar el escorpión para ser identificado, (preferentemente en algún frasco).
  - En el hogar: realizar limpieza periódica y tareas de saneamiento, no solo tratando de combatir a éstos, sino además a las fuentes que utilizan para su alimentación (es decir otros insectos, como cucarachas, arañas, etc.)
  - Otras recomendaciones prácticas son: evitar caminar descalzo, revisar los calzados y ropas que hayan caído al suelo, no introducir las manos para revisar los calzados o lugares de riesgo, tapar rejillas de baño, cocina, lavadero con tela o malla metálica, colocar burletes en puertas y ventanas, etc.
  - Realizar **fumigaciones** preventivas con **especialistas**, los productos (venenos) a utilizar deben tener acción insecticida-aracnicida.
  - Evitar la acumulación de materiales de construcción, escombros, leña, etc., éstos ambientes favorecen su mantenimiento y dispersión.
  - **MUY IMPORTANTE: NO ESPERE LA APARICIÓN DE SÍNTOMAS PARA CONSULTAR. CONCURRIR INMEDIATAMENTE AL HOSPITAL DE LA CIUDAD. EL TIEMPO ES VITAL PARA LA TOMA DE DECISIONES MÉDICAS.**
-